

## HESPERIOIDEA ARGENTINA

### XIII

POR

KENNETH J. HAYWARD, F. R. E. S., F. R. G. S., F. Z. S.

---

Los datos incluídos en este trabajo son los que han sido acumulados durante el tiempo transcurrido entre la fecha de la entrega a la imprenta de mi «*Hesperiidarum Argentinae Catalogus*» y la publicación final del mismo (1).

Cuando las circunstancias me lo permitieron, los datos nuevos fueron incorporados en el citado trabajo durante su impresión y es por esta razón que ciertas especies figuran en este catálogo sin haber sido citadas con anterioridad como de procedencia argentina.

#### I.—ESPECIES NUEVAS PARA LA ARGENTINA

*Antigonus excisus* (Mabille).

Ver p. 265 del «*Catalogus*». Es probablemente la especie citada por Draudt en Seitz, *Macrolep.*, 5, p. 904, como «*incisa* Mab.». Muy parecida a *liborius* Plötz, siendo por lo general más pequeña, con solamente dos fajas oscuras transversales de las cuales la basal existe en el ala posterior como una mancha en la célula solamente. En la mayoría de los ejemplares hay dos puntitos blancos hialinos subapicales en el ápice del ala anterior. Misiones.

(1) *Rev. Mus. La Plata* (n. ser.), 2: 227-340, 1942.

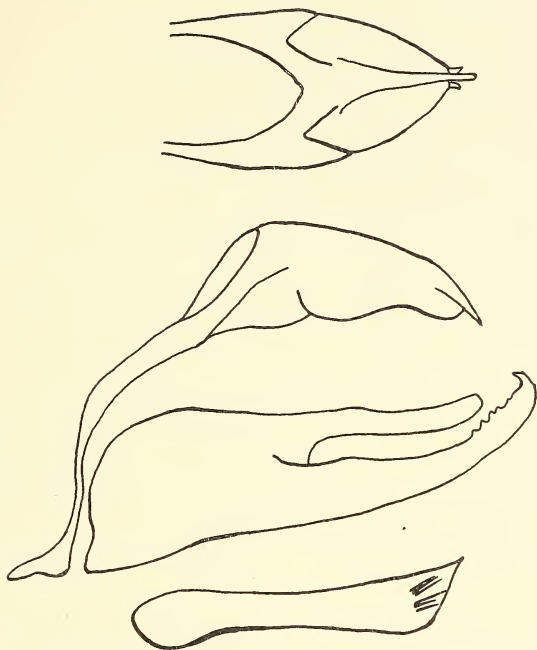
**Ancyloxypha dryas** nov. (Fig. 1).

FIG. 1. — Genitalia del ♂ holotipo de *Ancyloxypha dryas* Hayw., con vista dorsal del uncus, etc.

Esta especie no está mencionada en el « *Catalogus* ».

Exp. alar, ♂♂ 22 mm, ♀♀ 24-25 mm.

Especie próxima a *A. arene* Edwards. ♂. Amarillo rojizo. Ala anterior con la costa negra. El borde externo negro desde  $2/3$  costa oblicuamente hasta  $M^2$  y después paralelo al margen (donde este borde negro mide algo más que 2 mm de anchura), hasta el ángulo interno. El borde interno negro con una línea indefinida del color de fondo en la célula anal desde la base hasta más o menos  $2/3$ . La célula discoidal negra, este color continuado hasta el borde negro en forma de escamas aisladas y sobre  $M^2$  como una línea negra, y entrando en la célula cubital superior en forma angular hasta el punto de nacimiento de  $Cu^2$ .

El ala posterior con la base negruzca en forma de rayas; la costa con un ancho borde negro; el borde externo negro hasta la segunda analis y el margen anal ligeramente negruzco.

La faz inferior en el ala anterior de color castaño; el disco del ala con una mancha negra comprendida entre la radialis, ángulo

superior de la célula y el borde interno a  $2/3$ , ligeramente extendida hacia el ángulo interno en la célula analis. Las nervaduras negras y hay algunas escamas negras entre la mancha negra discal y el margen en las células cubitales. El ala posterior del mismo color de fondo, pero de un tono algo más claro, más claro todavía hacia el margen anal. Hay una línea gruesa de color amarillo claro en la célula, que se extiende desde la base del ala hasta el margen exterior. Las nervaduras amarillas.

Antenas negras con algunos anillos amarillos cerca de la base, la punta del apículo amarillento. Cabeza negra, los palpos con pelos amarillentos. Tórax y abdomen negros en la parte dorsal, grisáceos en la parte ventral, el abdomen amarillento lateralmente. Patas con pelos grisáceos.

La genitalia de los machos difiere muy poco de la de *arene*, salvo en la forma del aedeagus y en la forma de la terminación de los lóbulos superior e inferior de las válvulas, (guiándome por el dibujo de la genitalia de *arene* publicado en Lindsey, Bell y Williams, *Denison Univ. Bull.*, 26, pl. 15, fig. 6, 1931).

♀. Algo más grande que el ♂. El color de fondo un poco más claro.

Descripta de seis ♂♂ y dos ♀♀ coleccionados por el autor cerca del lugar denominado «Las Criollas» (al Oeste de Choromoro en la provincia de Tucumán), 1º de febrero de 1941.

Esta especie difiere de los ejemplares de *arene* en mi colección por la célula negra y los bordes negros mucho más anchos, también en la forma de la genitalia de los machos.

**Alerema** n. gen. (Fig. 2).

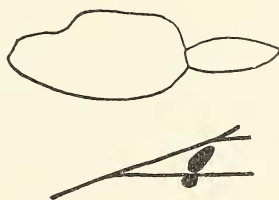


FIG. 2. — Género *Alerema* Hayw., palpo y estigma del macho.

Antenas más largas que  $1/2$  costa, la maza regularmente larga con la punta suavemente doblada, pero no en forma de un gancho fuerte. Tercer artejo de los palpos cónico y aproximadamente  $1/2$  el largo del segundo. Alas anteriores y posteriores de la forma de las

de *Lerema*, la posterior con una proyección caudal. Ala anterior con la célula más que  $\frac{1}{2}$  del largo del ala. Sc. se une con la costa a  $\frac{2}{3}$ . Las distancias entre los puntos de nacimiento de  $R_1$  y  $R_2$  algo menos que entre  $R_2$  y  $R_3$  y entre  $R_3$  y  $R_4$  el doble que entre  $R_4$  y  $R_5$  y  $R_5$  y  $M_1$  que son subiguales.  $M_2$  nace más cerca de  $M_3$  que de  $M_1$ .  $Cu_1$  nace un poco antes el fin de la célula y  $Cu_2$  de aproximadamente  $\frac{1}{2}$  célula. En el ala posterior  $Cu_2$  nace más cerca de  $Cu_1$  que de la base del ala,  $Cu_1$  un poco antes y  $M_3$  del ángulo inferior de la célula. En los machos un estigma formado por una mancha oblicua ovalada en el ápice de la célula cubital superior y debajo en la célula cubital inferior y tocando esta nervadura, un pequeño punto redondo. Tibias de las patas medianas con un par de espolones y de las traseras con dos pares de espolones, sin espinas.

Ortotipo *Alerema aeteria* Hayward. Debe ser colocado después del género *Lerema*.

***Alerema aeteria* nov.** (Fig. 3).

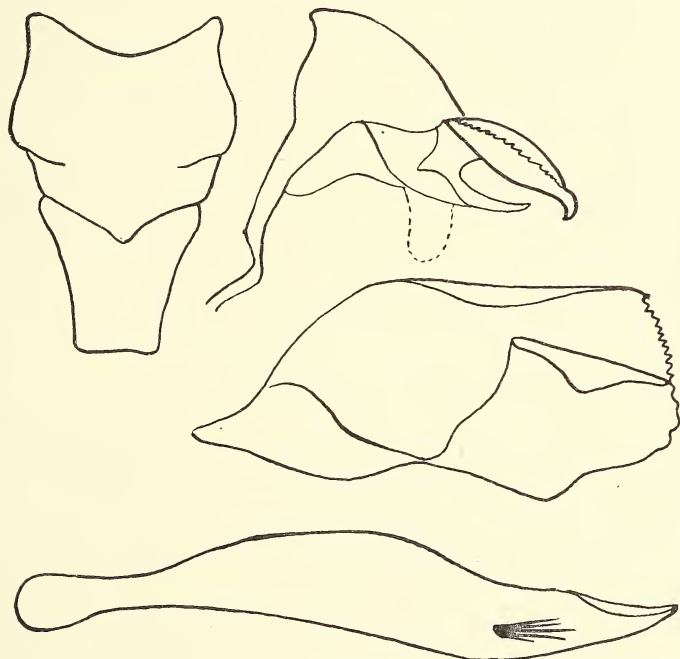


FIG. 3. — Genitalia del holotipo ♀ de *Alerema aeteria* Hayw., con vista dorsal del uncus, etc.

Exp. alar ♂ 31 mm.

♂. La faz superior de ambas alas de color marrón oscuro, algo más negruzco en el ala anterior, el estigma negro. Las orlas algo

más claras (más grisáceas) que el color de fondo de las alas. Ambas alas con una línea marginal negruzca. En la célula anal del ala anterior y la base del ala posterior hay largos pelos, ligeramente más claros (más dorados), que el color de fondo.

En la faz inferior el ala anterior marrón oscura, apenas más clara en el margen interior y con rastros de tres guiones subapicales y dos puntos postdiscales más claros. Las nervaduras radialis y subcostal basad de los guiones subapicales más claras que el color de fondo. El ala posterior de un color marrón más vivo, salpicado con escamas grisáceas especialmente en las células anales. En la célula hay un puntito claro y una hilera curva postdiscal de cinco puntos claros similares.

Antenas del color de fondo con algunas escamas doradas en la faz inferior y parte inferior de la maza. Palpos de pelos negros y grises con otros bronceados en la parte superior. Pelos de la cabeza negros y bronceados, los ojos circundados por una franja de pelos bronceados. Tórax y abdomen negruzcos, con pelos similares a los que se hallan en las alas. Patas con escamas y pelos bronceados.

Holotipo ♂ en la colección del autor, procedente de Misiones.

Esta es la especie mencionada en la página 228 de mi «*Catalogus*» como una «*Lerema* sp. ».

*Lerodea matildae* Hayward.

Misiones. Descripta en una nota de pie (página 294) de mi «*Catalogus*».

*Lerodea telata* (Herrich-Schäffer). (Fig. 4).

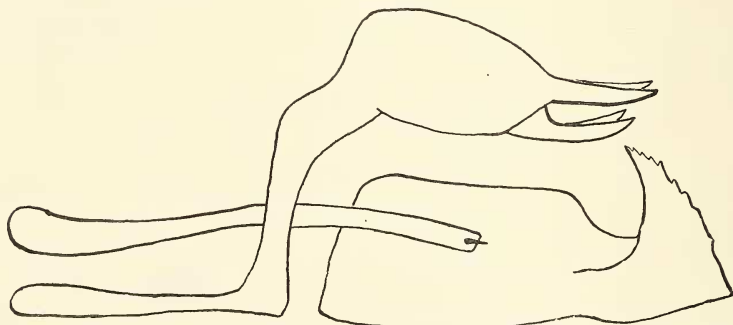


FIG. 4. — Genitalia del ♂ de *Lerodea telata* (H. S.), redibujado, según Bell.

1869. *Cobalus telata* Herrich-Schäffer, *Corr. Zool-Min. Ver. Regensb.*, 23, p. 201.

1883. *Hesperia telata* Plötz, *Stett. Ent. Zeit.*, 44, p. 51.

1941. *Lerodea telata* Bell, *Ent. News*, 52, p. 182, fig. 1, (♂ genitalia).

Esta especie fué citada en Hayward, *Rev. Soc. Ent. Arg.*, 6, p. 159 (1934) erróneamente por *tyrtaeus* Plötz. Ambas especies vuelan en la Argentina. Por lo general los puntos claros de la faja discal son más reducidos en *tyrtaeus* (ver «*Catalogus*», p. 296), y a veces faltan. Según Plötz (*loc. cit.*), los puntos de *telata* son amarillentos, los de *tyrtaeus* blancos. Difieren completamente en la forma de la válvula del órgano genital de sus machos. Para la ayuda de los lectores argentinos, doy una copia de los dibujos de los órganos de ambas especies, copiada de Bell (*loc. cit.*).

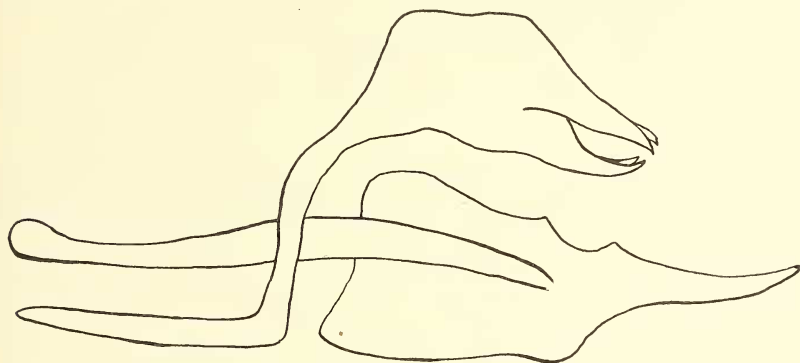


FIG. 5. — Genitalia del ♂ de *Lerodea tyrtaeus* (Plötz), redibujado, según Bell.

## II. — NUEVAS PROCEDENCIAS

Por intermedio del Sr. Alberto Breyer he recibido para su clasificación los hespéridos capturados en la provincia de Catamarca por el Dr. Bernardo Schaefer. Las especies mencionadas a continuación no han sido citadas como de procedencia de Catamarca hasta la fecha.

*Urbanus proteus* (L.).

*Chioides catillus* (Stoll).

*Proteides barisses* (Hew.).

*Nascus ocellata* Hayw.

*Oechydrys chersis* (H. S.).

*Zopyrion evenor* Godm. et Salv.

*Achylodes thraso* (Hbn.).  
*Gorgythion begga* fa. *pyralina* (Mschlr.).  
*Heliopetes omrina* (Btlr.).  
*Heliopetes pastor* (Fldr.).  
*Heliopetes leca* (Btlr.).  
*Heliopetes domicella* (Er.).  
*Pyrgus americanus bellatrix* (Plötz).  
*Pyrgus orcus* (Stoll).  
*Pyrgus bocchoris* (Hew.).  
*Erynnis funeralis* (Scd. et Burg.).  
*Ancycloxypha nitedula* (Burm.).  
*Polites vibex* (Gey.).  
*Lerodea monestes* (Schaus).  
*Thespicus argentina* Draudt.  
*Cobalus cannae* H. S.  
*Phlebodes silvicultrix* Hayw.  
*Vorates mabillei* Giac.

### III. — ACLARACION DE CIERTOS CAMBIOS EN LA NOMENCLATURA EMPLEADA EN « HESPERIIDARUM ARGENTINAE CATALOGUS »

En el « *Catalogus* » se encuentran incorporados algunos cambios en la nomenclatura empleada en mis trabajos anteriores y para la conveniencia del lector que no tiene a su disposición la literatura necesaria y puede desear saber la razón para estos cambios, he pensado que sería conveniente explicarlos más abajo.

Género *Astraptus* Hübner. Siendo co-genéricas las especies *aulestes* Stoll (logotipo del género *Astraptus*, *Verz. bek. Schmt.*, p. 103, 1820) y *talus* Cramer (logotipo del género *Telegonus*, *loc. cit.*, p. 104), es necesario emplear *Astraptus* como nombre del género considerado anteriormente como *Telegonus*.

Género *Mylon* Godman et Salvin. Por no existir, en la opinión del autor, diferencias de índole genérica entre *Mylon* y *Eudamidas* Godman et Salvin, se ha suprimido en el « *Catalogus* » el género *Eudamidas*, colocando en *Mylon* las especies que se hallaban en este género.

Género *Antigonus* Hübner. Por considerar el haplotipo del género *Chaetoneura* Felder (*Chaetoneura hippulus* Felder) co-específico con el logotipo de *Antigonus* Hübner (*Urbanus vetus erosus*

Hübner), decidí suprimir el género *Chaetoneura* como sinónimo de *Antigonus* Hübner.

Género *Diphoridas* Godman et Salvin. El género *Helias* Fabricius (Illiger, *Mag. f. insektenk.*, 6, p. 287, 1807, haplotipo *Urbanus vetus phalaenoides* Hübner) y *Achna* Billberg (*Enum. Ins.*, p. 80, 1820 y basado sobre *Helias*) son inválidos, estando basados ambos sobre un *nomen nudum*, por haber sido descrita la especie *phalaenoides* sólo en 1820. Por lo cual tenemos que emplear el nombre *Diphoridas* de Godman y Salvin (1896).

Por las razones expuestas en el «*Catalogus*» (pág. 285), fué necesario crear un nuevo nombre (*Neadopaea* Hayward) para las especies del género conocido antes bajo el nombre *Adopaeoides* Godman, desde que este nombre debe reemplazar a *Zariaspes* Godman, pues éste cae en sinonimia.

Igualmente se substituyó *Cordillana* Hayward, *nom. nov.*, por *Andinus* Hayward, *nom. praec.*

---

Corrigenda. Debido a un error tipográfico, en *Hesp. Arg.* XII, (*An. Soc. Cient. Arg.*, 130, p. 84), la nueva especie *Lerema robignosa* Hayward, figura en la línea 14 como *Lerema robiginosa*, estando bien escrito en la leyenda de la figura N° 9 (pág. 85).